

Werkzeug

Cutter

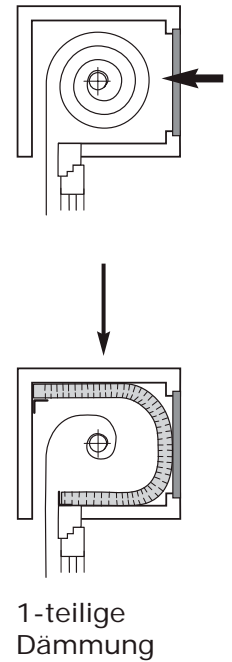
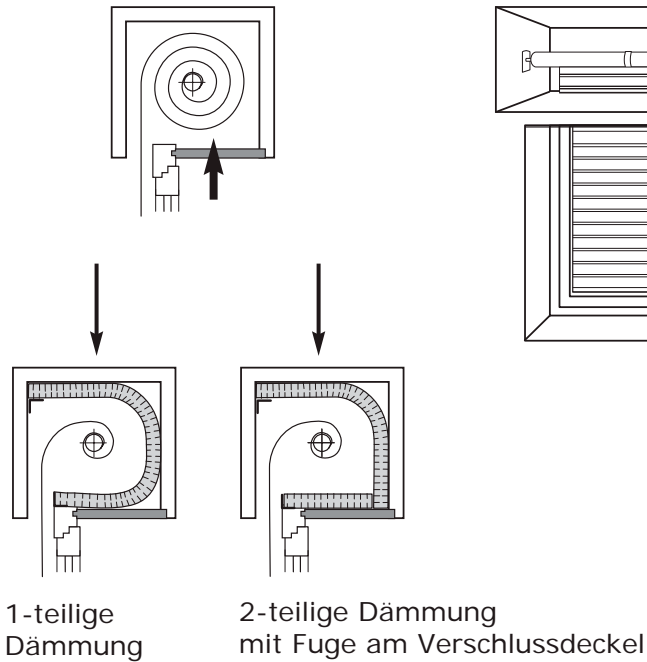
empfohlen kleine Flex (kleine Eisensäge oder Blechschere)

Montageschaum/Pistole

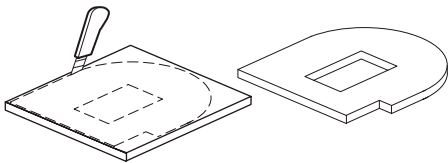
UNTERSCHIEDUNGSMERKMALE

A Revision von unten

B Revision von vorne

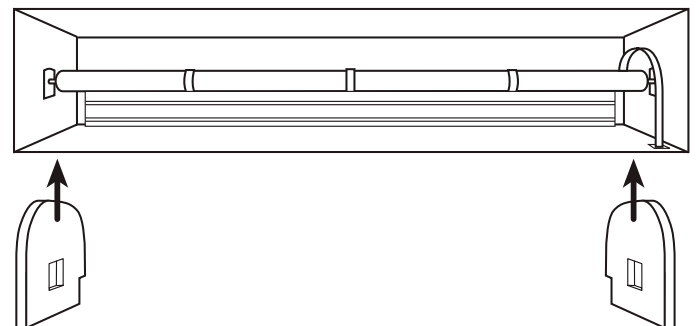


SEITLICHE DÄMMUNG



Zuerst werden die beiden seitlichen Dämmplatten ausgemessen, zugeschnitten und mit Montageschaum eingeklebt.

Bei montierter Welle mit Gurtscheibe bedingt möglich.



SANSYS - SANIERUNGSSYSTEME

Gothaer Strasse 63

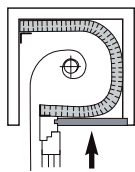
D-98574 Schmalkalden

Telefon: +49 (0)

Telefax: +49 (0) 3 61 - 7 40 56 18

E-Mail: anfrage@sansys.de

www.sansys.de



1-teilige Dämmung

Die Montage des Thermo-Flex erfolgt in der Regel 3-teilig je Rolladenkasten.

Den Kasteninnenraum ausmessen.
Länge der Dämmplatten festlegen,
Länge = Tiefe oben + Höhe + Tiefe unten

Die Plattenstücke dürfen nicht kleiner als 35 cm in der Breite sein!



Maße auf Dämmplatten übertragen.
Die beiden äußeren Platten ausmessen und zuschneiden (Cutter Messer und kleine Eisensäge, Flex empfohlen). Die 3. Platte, das mittlere Passstück, später ausmessen.

Erst muss jeweils ein Thermo-Flex Teil rechts und links ins Auflager eingebaut werden. Für den Einbau werden die Dämmplatten zuerst oben mit Montageschaum eingeklebt, der auf der Dämmung und im Rolladenkasten oben aufgebracht wird. Bis der Schaum abgebinden hat, Dämmung nach oben mit Klemmen oder Holzlatten an mehreren Stellen fixieren, dann umklappen.

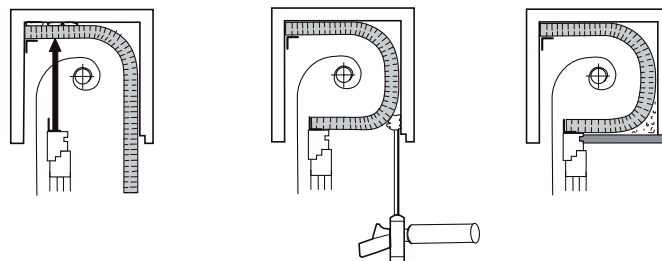
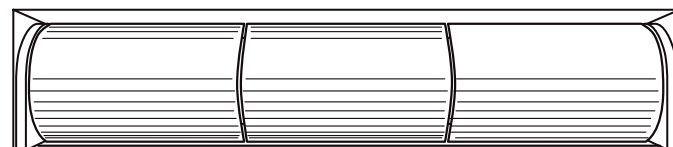
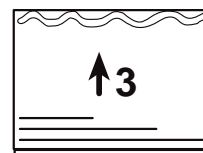
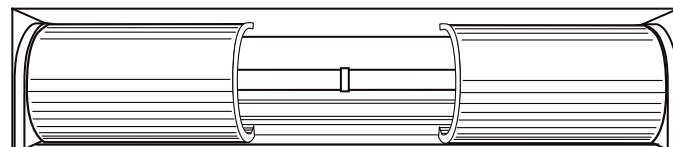
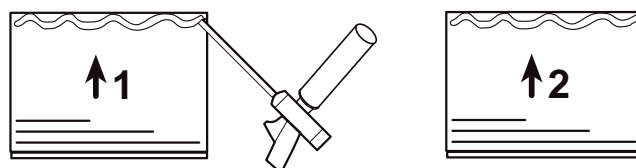
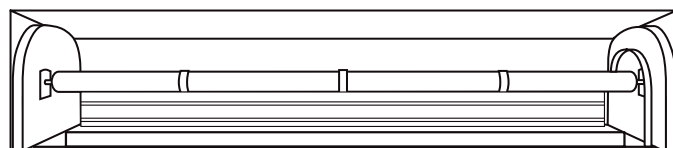
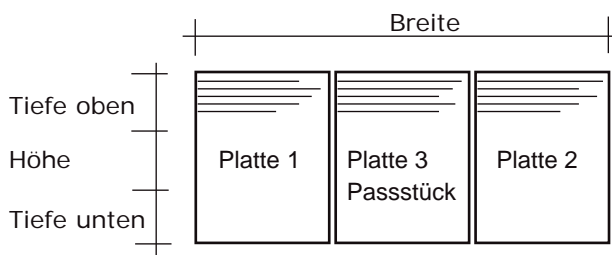
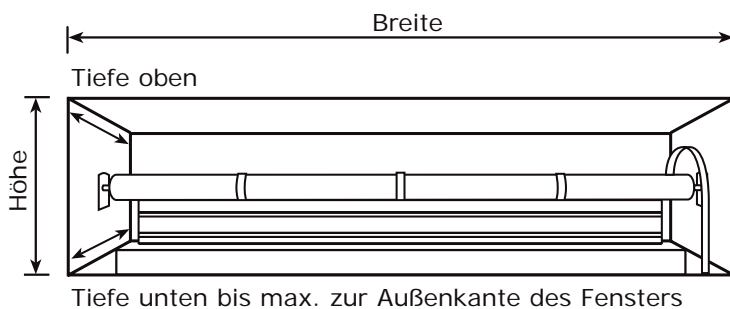
Die Dämmung benötigt oberhalb des Blendrahmens einen Anschlag (z.B. Winkel), damit sie nicht in den Rollraum des Rolladens hineinragt.

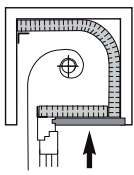
Zum Schluss wird das mittlere Passstück ausgemessen und eingesetzt.

Die Dämmplatten müssen im Innenbereich oben und unten sowie an den Stoßbereichen mit Montageschaum oder Fugendichtband fixiert und abgedichtet werden.

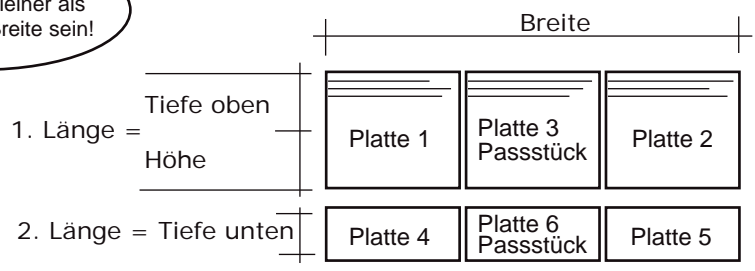
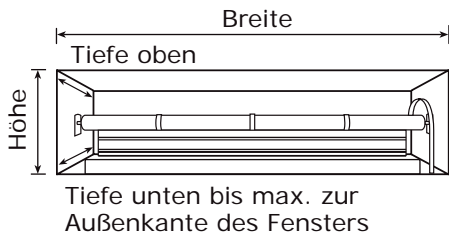
Vorhandenen Verschlussdeckel wieder einsetzen – fertig!

Zu Revisionszwecken:
Dämmung links und rechts, sowie unten (entlang des Fensters) einschneiden und Dämmung aufklappen. Nach Revision, alle Schnitte wieder versiegeln.





2-teilige Dämmung



Die Montage des Thermo-Flex erfolgt hierbei in 2 Abschnittslängen.

Den Kasteninnenraum ausmessen.
 Länge der Dämmplatten festlegen,
 1. Länge = Tiefe oben + Höhe
 2. Länge = Tiefe unten

Maße auf Dämmplatten übertragen.
 Die beiden äußeren Platten (1 + 2) ausmessen und zuschneiden (Cutter Messer und kleine Eisensäge, Flex empfohlen). Die 3. Platte, das mittlere Pasmstück, später ausmessen.

Erst muss jeweils ein Thermo-Flex Teil rechts und links ins Auflager eingebaut werden. Die Dämmplatten werden mit Montageschaum eingeklebt, der oben auf der Dämmung und im Rolladenkasten oben aufgebracht wird. Bis der Schaum abgebunden hat, die Dämmung mit Klemmen oder Holzlatten an mehreren Stellen fixieren.

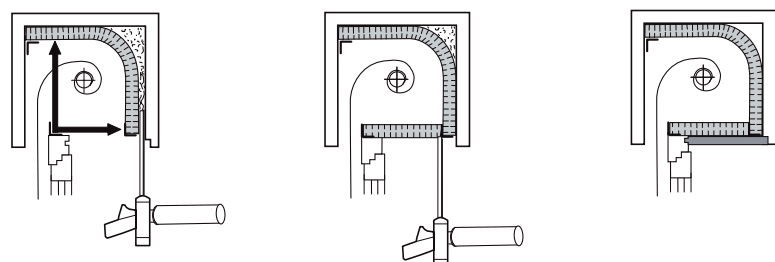
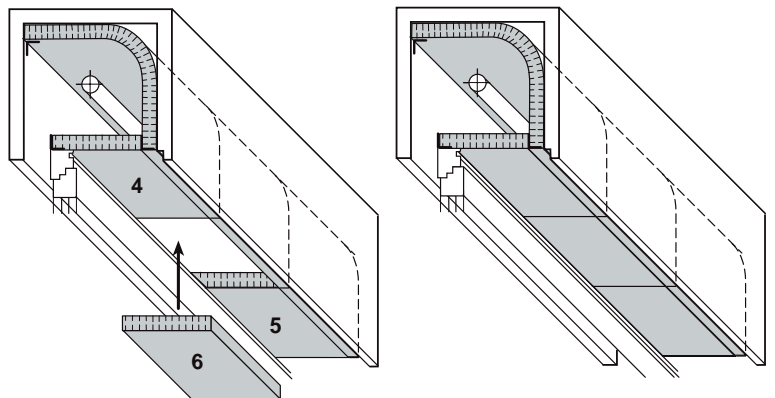
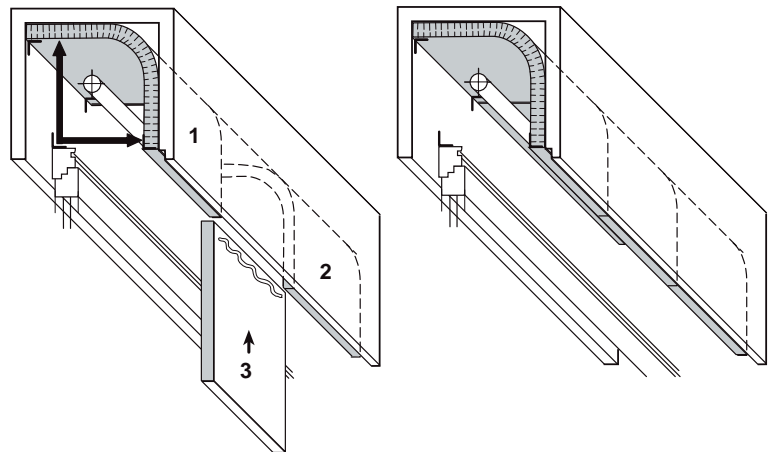
Zum Schluss wird das mittlere Pasmstück (3) ausgemessen und eingesetzt.

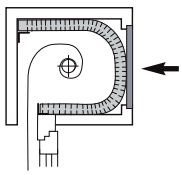
Die Dämmplatten müssen im Innenbereich oben und unten sowie an den Stoßbereichen mit Montageschaum oder Fugendichtband fixiert und abgedichtet werden.

Danach die Dämmplatten 4 -6 nach dem gleichen Verfahren einbauen und mit Montageschaum fixieren und alle Fugen abdichten.

Vorhandenen Verschlussdeckel wieder einsetzen – fertig!

Zu Revisionszwecken:
 Dämmung links und rechts, sowie unten einschneiden und Dämmung aufklappen. Nach Revision, alle Schnitte wieder versiegeln.





1-teilige Dämmung

Die Montage des Thermo-Flex erfolgt in der Regel 3-teilig je Rolladenkasten.

Den Kasteninnenraum ausmessen.
Länge der Dämmplatten festlegen,
Länge = Tiefe oben + Höhe + Tiefe unten



Maße auf Dämmplatten übertragen.
Die beiden äußeren Platten ausmessen und zuschneiden (Cutter Messer und kleine Eisensäge, Flex empfohlen). Die 3. Platte, das mittlere Pasmstück, später ausmessen.

Erst muss jeweils ein Thermo-Flex Teil rechts und links ins Auflager eingebaut werden.
Dämmung einbauen und mittels Klemmen oder Holzlatten fixieren.

Die Dämmung benötigt oberhalb des Blendrahmens einen Anschlag (z.B. Winkel), damit sie nicht in den Rollraum des Rolladens hineinragt.

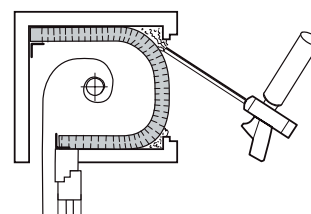
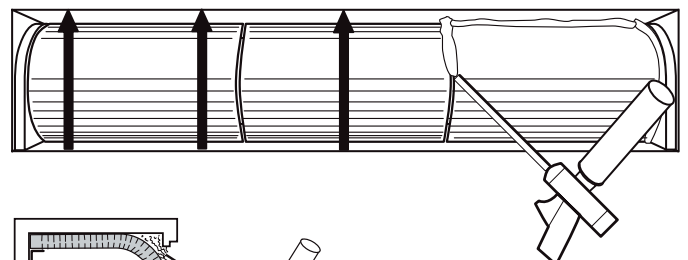
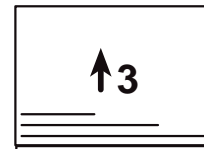
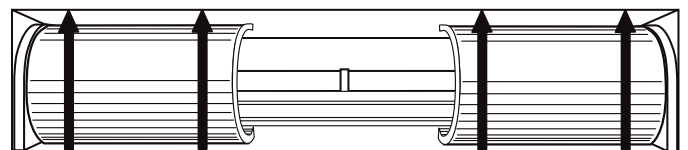
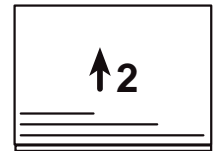
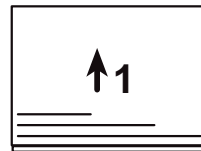
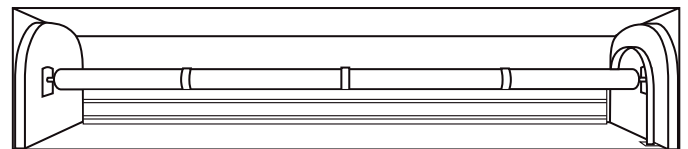
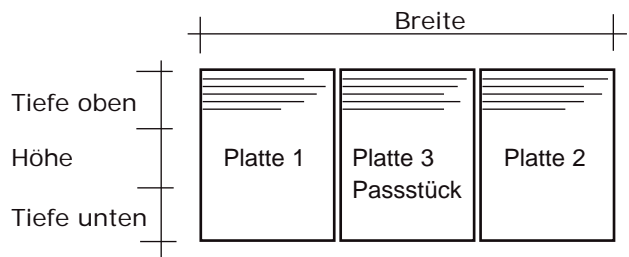
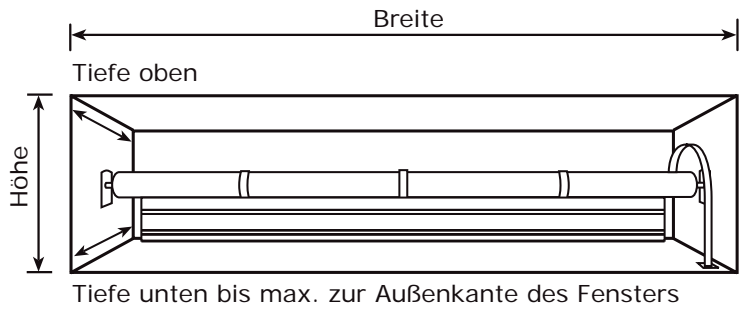
Zum Schluss wird das mittlere Pasmstück ausgemessen und eingesetzt.

Die Dämmplatten müssen im Innenbereich oben und unten sowie an den Stoßbereichen mit Montageschaum oder Fugendichtband fixiert und abgedichtet werden.

Wenn der Schaum abgebunden hat können die Klemmen entfernt werden.

Vorhandenen Verschlussdeckel wieder einsetzen – fertig!

Zu Revisionszwecken:
Dämmung links und rechts, sowie unten einschneiden und Dämmung aufklappen. Nach Revision, alle Schnitte wieder versiegeln.



SANSYS - SANIERUNGSSYSTEME
Gothaer Strasse 63
D-98574 Schmalkalden
Telefon: +49 (0) 3 61 - 7 40 56 18
Telefax: +49 (0) 3 61 - 7 40 56 18
E-Mail: anfrage@sansys.de
www.sansys.de